



LE BAYOLLAIS



AQUEDUC

Communications importantes p.5

BILAN DES RÉALISATIONS

2019-2024

p.8

FESTIVAL BAYOLLAIS

Les loisirs

p.9

CONSEIL MUNICIPAL



Siège 1

François-Henri Lafarge



Siège 2

Benoît Desrochers



Siège 3

Diane Lavallée



Siège 4

Pierre Coutu



Siège 5

Serge Perreault



Siège 6

Pierre Savignac



**Pour rejoindre la
municipalité
(24h / 7 jours)**



**Sur le territoire : 311
De partout : 450 759-2875**



info@ste-elisabeth.qc.ca



**2195 rue Principale
Sainte-Élisabeth, J0K 2J0
L - J : 8 h à 12 h 15 et 13 h à 16 h 30
V : 8 h à 12 h**

Citoyens, citoyennes

Remerciement pour la municipalité de Saint-Félix-de-Valois

Le Conseil municipal remercie la Municipalité de St-Félix-de-Valois pour sa collaboration au bénéfice des Bayollais dans les domaines de l'approvisionnement en eau potable, la sécurité incendie en entraide, le réseau routier et plusieurs autres services.

Élection : M. Pierre Savignac au siège numéro 6

Je félicite M. Pierre Savignac, nouveau conseiller municipal au siège numéro 6, en remplacement de Mme Josée Leclair.

Entente avec Planitaxe

Une entente de service a été acceptée avec Planitaxe, qui analysera le système de taxes à la consommation reliée principalement aux TPS et TVQ, afin de récupérer des retours de taxe additionnelle, si possible.

Réorganisation à la suite de la nouvelle convention collective

Comme la réorganisation des ressources humaines liée à la nouvelle convention collective se poursuit, le Conseil municipal a engagé la firme Alliance Ressources Humaines. Des formations permettront d'apporter un support pour documenter les actions à être posées et appuyer la direction générale.

Plan de contingence pour l'approvisionnement en eau potable

Je vous invite à consulter le Plan de contingence pour l'approvisionnement en eau potable. Ce plan vous permet de mieux comprendre les situations possibles selon les situations pouvant survenir.

Entretien des chemins

La municipalité invite toutes les personnes à signaler toute situation concernant l'entretien des chemins afin de corriger prioritairement les trous de grande dimension ou tout autre problème à améliorer.

Bonnes vacances à tous!



Maire

Louis Bérard

maire@ste-elisabeth.qc.ca



RÉSUMÉ DE LA SÉANCE DU 15 JUILLET 2024

RÈGLEMENTS

- Amendement du règlement 537-2024 Emprunt pour la station de pompage des égouts

TRÉSORERIE

- Dépôt de la liste des engagements au 10 juillet 2024.
- Comptes à payer remis aux élus au 10 juillet 2024
- États financiers préliminaires remis aux élus au 31 mai 2024
- Entente de service avec Planitaxes

RESSOURCES HUMAINES

- Entente de service professionnel en ressource humaine avec la firme alliance ressource humaine
- Embauche d'animateur temporaire au camp de jour

HYGIÈNE ET ENVIRONNEMENT

- Un plan de contingence pour l'approvisionnement de l'eau a été établi.




POUR INFORMATION : LISTE DES RÈGLEMENTS D'EMPRUNT ADOPTÉS DEPUIS 2019

| Emprunt | Durée | Fardeau fiscal* | Statut |
|-----------------------------------|--------|--------------------|------------------------------------|
| 482-2019 Terrain Maison des aînés | 10 ans | 0\$ | Annulé par le règlement 482-2023-1 |
| 510-2020 rang de la Chaloupe | 10 ans | 0\$ | Réalisé |
| 544-2023 Déficit 2022 | 5 ans | 51\$ (réel 0\$) | Non prévu d'être utilisé |
| 537-2023 Pompage des égouts | 20 ans | 60\$ (réel -402\$) | <i>En réalisation</i> |
| 539-2023 Étang aéré | 20 ans | 62\$ | <i>En réalisation</i> |
| 540-2023 Plan et devis église | 5 ans | 19\$ | <i>En réalisation</i> |
| Centre communautaire | 20 ans | 77\$ | À venir |

*Basé sur une unité moyenne imposable.

IMPORTANT : L'adoption d'un règlement d'emprunt rend possible l'emprunt, mais le montant de l'emprunt réalisé sera toujours égal ou inférieur. Cela s'explique car le règlement d'emprunt doit obligatoirement être réalisé avant la dépense mais que le montant final de la dépense étant connu à la fin des travaux uniquement.

RÈGLEMENT SUR LA STRATÉGIE D'ÉCONOMIE D'EAU POTABLE 523-2023-1

| | | | |
|--|---|---|--|
| PELOUSE ET AUTRES VÉGÉTAUX |  ARROSAGE MANUEL |  ARROSAGE MÉCANIQUE |  ARROSAGE AUTOMATIQUE |
| | En tout temps à l'exception des périodes d'interdiction d'arrosage | Adresse paire : Lundi et mercredi De 20 h à 23 h | Adresse paire : Lundi et mercredi De 3 h à 6 h AM |
| Adresse impaire : Mardi et jeudi De 20 h à 23 h | | Adresse impaire : Mardi et jeudi De 3 h à 6 h AM | |
| UTILISATION PARTICULIÈRE DE L'EAU | | | |
| PISCINE OU SPA | Autorisé de 20 h à 6 h AM | | |
| ACTIVITÉ DE PRODUCTION AGRICOLE | Autorisé en tout temps | | |
| ENTRÉES, TROTTOIRS, PATIO, MURS EXTÉRIEURS | Autorisé une fois par année avec déclaration Nouvelle pelouse ou aménagement : Période de 15 jours avec déclaration à la Municipalité. | | |
| REPLISSAGE DE CITERNE & IRRIGATION AGRICOLE | Avec approbation du conseil municipal obligatoire | | |
| SYSTÈME DE CLIMATISATION & RÉFRIGÉRATION | Interdit en tout temps | | |

**** En cas de bris, de sécheresse ou autre, la municipalité peut restreindre l'usage extérieur de l'eau.**

ADOPTION D'UN PLAN DE CONTINGENCE

pour mieux connaître

EAU POTABLE
ESSENTIELLE
MAIS LIMITÉE



L'ÉTAT DE NOTRE RÉSERVOIR D'EAU POTABLE

Lors de la séance ordinaire du 17 juillet 2024, le conseil municipal a adopté à l'unanimité son premier plan de contingence en approvisionnement en eau potable.

Ce plan de contingence établit la gradation des actions à poser selon le niveau des réservoirs d'eau potable, dans un contexte où nos réserves d'eau potable sont limitées et qu'il est à l'avantage de toute la communauté de bien comprendre l'état de la situation.

BESOIN QUOTIDIEN MOYEN 1 500 000 LITRES PAR JOUR

NIVEAU NORMAL (+ DE 75%).

Cela représente plus de 24h de réserve d'eau.

NIVEAU 1 (- DE 75%).

Interdiction de lavage des autos et de l'arrossage des gazons.

NIVEAU 2 (- DE 60%).

Réduction de la pression entre 22h et 4h.

NIVEAU 3 (- DE 40%).

Approvisionnement de l'usine par camions.

NIVEAU 4 (- DE 20%).

Interruption à venir de l'aqueduc. Avis d'ébullition préventif.

Dès le niveau 1, la municipalité communique via les médias sociaux (Facebook), tableau d'affichage numérique, son site Internet ainsi que la plateforme de communication de masse (**inscription nécessaire du citoyen**) permettant l'envoi de texto, courriel ou appel automatisé, selon la préférence du citoyen.

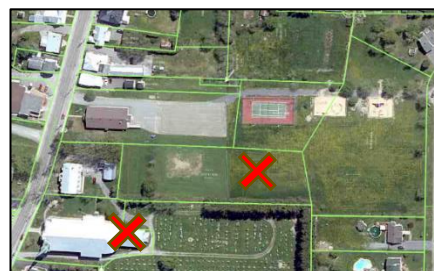
Si la situation perdure, un rappel hebdomadaire sera réalisé par les mêmes moyens de communications.

Un envoi postal unique, est également réalisé lors du déclenchement du plan de contingentement.

BILAN DES RÉALISATIONS MUNICIPALES 2019-2024

La municipalité a réalisé des dossiers nombreux et difficiles dans les dernières années, au bénéfice de la population d'aujourd'hui, mais sans pénaliser le futur. Par exemple, la totalité des investissements en loisirs est effectuée sans règlement d'emprunt, et a plus de 50% payé par des subventions ou des donations.

- Année 2019
- Finalisation des travaux pour la caserne et le centre Primevère
 - Panneau d'affichage électronique devant la caserne
 - Ajout de borne de recharge électrique publique pour auto
- Année 2020
- Hériter, gérer et exécuter la démolition forcée par mesure de sécurité de l'ancien centre communautaire dû à des enjeux de conception et l'échec du pieutage par le conseil municipal précédent.
 - Réduire la taxation agricole à 85% du taux général de taxation
 - Remplacement du camion TRANSIT 2012
- Année 2021
- Le 9 avril, acquisition des terrains de la Fabrique pour assurer le maintien du parc Primevère, ce qui inclut l'église. Cela représente 30% de l'espace vert du parc d'aujourd'hui.
 - Création d'un parc canin
 - Achat d'un camion supplémentaire
- Année 2022
- Clôture alentour du garage municipal
 - Réfection du pavage de la Chaloupe Ouest
 - Remplacement du véhicule outil de 2008
- 2022-2023
- Premières ententes signées de fourniture d'eau avec la municipalité de Sainte-Geneviève-de-Berthier
- 2023-2024
- Hériter et débiter l'analyser des solutions possibles dû aux erreurs de réalisation du réseau pluvial dans le cœur du village
- 2022-2024
- Établir les rénovations du centre communautaire Gervaise-Bélanger SP, en saisissant les opportunités de subvention *plus de 70% subventionné*
- Année 2024
- Réfection du pavage du rang de la rivière Nord (en cours) 100% subventionné
 - Réfection du pavage de la chaloupe Est (en cours) 100% subventionné
 - Mise à niveau de la station de pompage des égouts qui datent de 2004 *plus de 50% subventionnée*
 - Carrefour professionnel en location pour le 2e étage de l'hôtel de ville *50% subventionné*
 - Répondre à la demande de 2007 du Gouvernement du Québec concernant l'obligation des compteurs d'eau (en cours)



2020 à 2024 : Centralisation des activités au Parc Primevère *aucun emprunt*

- 2020
- Jeux d'eau *100% subventionné*
- 2021
- Piste BMX *plus de 80% subventionné*
 - Écran de projection permanent pour le cinéma *budget courant*
 - Toiles d'ombrage *budget courant*
- 2022
- Construction du chalet des loisirs Roger-Lefebvre *23% subventionné*
 - Rajeunissement du terrain de tennis et ajout du Pickleball *budget courant*
 - Nouveaux terrains de pétanque avec éclairage (2024) *budget courant*
- 2023
- Agrandissement du stationnement *budget courant*
 - Chapiteau événementiel et mobilier *100% subventionné*
 - Terrain de soccer officier, buts et bancs des joueurs *budget courant*
- 2024
- Nouvelle patinoire avec fondation, éclairage et bandes *plus de 85% subventionné*
 - Répondre à la demande de 2007 du Gouvernement du Québec concernant l'obligation des compteurs d'eau (en cours)

LES MARCHÉS d'Élisabeth



SAMEDI
10 AOÛT

🕒 10:00 AM – 15:00 PM
📍 DEVANT LE CENTRE GERVAISE BÉLANGER SP.
2421 RUE PRINCIPALE

EXPOSANTS :

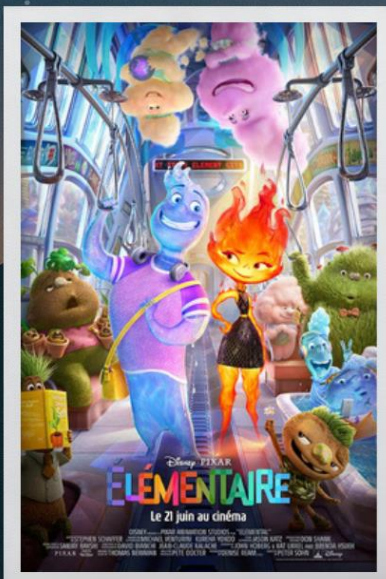
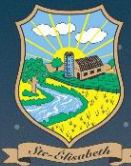
JU-ARTISANA • LES CRÉATIONS DIDI • LE VIEUX BALSAMIQUE • SYLVIE DUQUETTE AUTEURE/ARTISTE •
LES ARTISANES • ÉPICURE • LES ARTISANS BULLES • IMAGINE TA POTERIE • LA CABANE DU CAP ROCHEUX
• MIEL ET VENIN • LES TRÉSORS D'ÉLISABETH

Présence de :



**VENTE DE PRODUITS AGROALIMENTAIRES ET
ARTISANAUX LOCAUX ET RÉGIONAUX**

CINÉMA 2024 EN PLEIN AIR



2 AOÛT

Vente de pop corn,
barbe à papa, chips,
bonbons et
rafraîchissements sur
place.

Parc Primevère | 19h30

Apportez vos chaises et couvertures!
Le film débutera au crépuscule



16 AOÛT



Festival Bayollais

DE SAINTE-ÉLISABETH

Prix de
présence

Entrée
gratuite

Jeu
gonflable

Virée à vélo avec les Loisirs de
Ste-Élisabeth

9 h

10 h

Brunch causerie avec la Société des amis
du patrimoine Bayollais

Épluchette de blé d'Inde avec les
Trésors d'Élisabeth

12 h
à
14 h

13 h 30

Bingo avec la FADOQ

Jeu de défis animé par **RÉCRÉACTION**

14 h 30
à
17 h 30

15 h

Bricolage avec Mme Monique

Camion de rue



16 h
à
20 h

18 h

Spectacle jeunesse

SAMAJAM
VOUS êtes le Show

Spectacle d'humour avec
Sébastien Haché

19 h 30

24 août 2024

PARC PRIMEVÈRE
2391, rue Principale, Sainte-Élisabeth



Août 2024



| Dimanche | Lundi | Mardi | Mercredi | Jeudi | Vendredi | Samedi |
|-----------------------|-----------------|-----------------|---------------------|-----------------------|-----------------|-----------------------|
| | Cartes FADOQ | | | 1 Boîtes alimentaire | 2 Cartes FADOQ | 3 |
| 4 Tournoi de pétanque | 5 Cartes FADOQ | 6 | 7 Club de pétanque | 8 Boîtes alimentaire | 9 Cartes FADOQ | 10 |
| 11 | 12 Cartes FADOQ | 13 | 14 Club de pétanque | 15 Boîtes alimentaire | 16 Cartes FADOQ | 17 |
| 18 | 19 Cartes FADOQ | 20 | 21 Club de pétanque | 22 Boîtes alimentaire | 23 Cartes FADOQ | 24 Festival Bayollais |
| 25 | 26 Bibliothèque | 27 Bibliothèque | 28 Bibliothèque | 29 Boîtes alimentaire | 30 Cartes FADOQ | 31 |



Organisme d'entraide et de partage
 7 volets : alimentaire, vestimentaire, artisanats, arts, socialisation (Bayo Café), aide financière et écrivain public
 2470 rue principale . 450 756-1852 450 756-2604

Comptoir vestimentaire fermé pour les vacances les semaines du 28 juillet et du 4 août 2024.

IMPORTANT
 Changement d'heure d'ouverture au comptoir vestimentaire
 Les heures d'ouverture sont maintenant :
 Les mardis de 9 h à 16 h Les jeudis de 13 h à 19 h

COMITÉ DES ARTS

Fête des épouvantails 2024

A mettre à votre agenda que la fête des épouvantails 2024 se tiendra le **samedi 28 septembre** prochain. Nous sommes toujours à la recherche de bénévoles pour cette journée merveilleuse pour différentes tâches tel que :

- Aide au montage et démontage des structures
- Distribution de matériel
- Aide général
- Aide au bricolage
- Aide au kiosque de nourriture

Si cela vous intéresse, communiquez avec les Trésors d'Élisabeth au 450 756-2604.

D'ici là, nous vous souhaitons un très bel été !





Jardin d'enfants

Garderie éducative

Faire vivre des ateliers pédagogiques et d'apprentissage pour les enfants de 3 à 5 ans.

Centre Primevère, 2391 rue principale . 450 421-0702

Les activités du Jardin d'enfants se sont terminées le 21 juin par une journée de fête. Dégustation de friandises glacées, jeux d'eau, pique-nique au parc, jeu gonflable, pinata, collation spéciale et présence des parents en après-midi, remise de diplômes et de cadeaux. Tous ont éprouvé bien du plaisir. Merci aux commanditaires qui ont rendu cette fête possible : Dépanneur le Bayollais, les Trésors d'Élisabeth, Constructions Asselin et frères, Boucherie Léon Desrosiers, Guillaume Charbonneau. Merci à tous les parents pour leur implication tant au niveau des achats, du maquillage ou de la préparation des collations.

Bon été à tous et soyez prudents!



Inscription en cours

Début septembre prochain
pour plus d'informations téléphoner à
Mme Roxanne Chaput au 450 756-9830



Club de pétanque

Organisme de loisirs

Ligues amicales estivales et tournois du mois de mai au mois de septembre

Centre Primevère, 2391 rue principale . 450 753-3551

Bienvenue à tous ! Aucune inscription préalable. Tous les mercredis soir dès 18 h 15 au Parc Primevère. Équipe formée au tirage, à chaque rencontre.

TOURNOI avec inscription sur place entre 10 h et 11h le dimanche 4 août.



C'est un rendez-vous pour le circuit gourmand et artisanal le mercredi 14 août 2024 et partir à la découverte de la pépinière du Parc St-Mathieu/ coureur des bois et La Gabelle en Mauricie le jeudi 29 août 2024. Invitez vos amis à venir découvrir des sites enchanteurs qui sortent de l'ordinaire!
Pour information communiquer avec Madame Monique Rainville au 450-836-7122 poste 1703.



Organisme de loisirs

Événements et activités pour la population de Sainte-Élisabeth

Centre Primevère, 2391 rue principale . 450 759-2875

Voici les prochaines activités au programme pour le mois d'août 2024 :

Les cinémas en plein air qui se dérouleront les vendredis soir au crépuscule. Les films à l'affiche sont : Élémentaire (2 août) et les Gardiens de la galaxie, volume 3 (16 août).

Sur place, vous pourrez profiter d'un kiosque offrant une variété de breuvages et de grignotines pour agrémenter votre soirée. Nous vous y attendons en grand nombre.

Dans le cadre du festival Bayollais qui se déroulera le samedi 24 août, nous organisons une virée à vélo. Pour assurer la sécurité de tous, nous sommes à la recherche de BÉNÉVOLES (en vélo si possible!) pour l'avant midi.

Vous pouvez communiquer avec loisirssteelisabeth@gmail.com, pour toutes questions ainsi que pour devenir bénévoles. On vous souhaite de passer un bel été !!!



Organisme de loisirs et socialisation

Bingo, jeux de carte et activités spéciales

Centre Primevère, 2391 rue principale . 450 753-3551

**Pour réduire
votre consommation
d'eau potable,
arrosez le soir
si permis et nécessaire.**

Votre
gouvernement

Québec



BIBLIOTHÈQUE MUNICIPALE
FRANÇOISE BÉRARD

Horaire d'été

Août

LUNDI 19 AOÛT : 18 H À 20 H
MARDI 20 AOÛT : 18 H À 20 H
MERCREDI 21 AOÛT : 13 H À 15 H

De retour à l'horaire régulière dès le 9 septembre.



Vente de pièces
et équipements
neufs ou usagés

450 796-4000

agrosolutionsdm.com

DEUX SUCCURSALES

625, Salvail Sud, La Présentation QC
3607, Route de Sainte-Béatrix, Saint-Ambroise-de-Kildare QC

LA GESTION DES ÉMOTIONS, UN DÉFI À TOUS LES ÂGES.

Consultations hybrides offertes
(en présentiel et en vidéoconférence)

Problématiques :

- L'estime de soi
- La confiance en soi
- La gestion des peurs
- La gestion de la colère
- L'intelligence émotionnelle
- L'amélioration des relations
- La communication respectueuse

Tél. ou SMS : 514-816-8975
tra@karinedesrosiers.com



Karine Desrosiers
TRA, Thérapeute en relation d'aide^{MD}



Thérapie offerte à partir de 5 ans*

* Disponible également pour les adolescents et les adultes.
Reçu applicable pour la plupart des assurances.

NOUVEAU BUREAU
CENTRE-VILLE DE JOLIETTE

